

Made in Italy

1:72 scale

No 1463

V-22A Osprey

EN

The project of the innovative Bell Boeing V-22 Osprey was set up during the 1980s but only after a long and complex development process, which lasted over twenty years, did it begin its distribution to the operational departments of the United States armed forces. The Osprey is a tiltrotor equipped with two tilting engines with large three-blade propellers that make it capable of landing and taking off vertically like a helicopter and having flight and transfer performance similar to that of a conventional propeller plane. Version A is the initial version, used for operational tests, aimed at improving the mechanical, engine and electronic components subsequently used in series production. The Osprey took part in its first operational missions in an Iraq war scenario in 2008..

IT

Il progetto dell'innovativo Bell Boeing V-22 Osprey venne impostato durante gli anni '80 ma solo dopo un processo di sviluppo lungo e complesso, durato oltre vent'anni, iniziò la distribuzione ai reparti operativi delle forze armate degli Stati Uniti. L'Osprey è un convertiplano dotato di due motori basculanti con grandi eliche tripala che lo rendono in grado di atterrare e decollare verticalmente come un elicottero e di avere prestazioni di volo e trasferimento analoghe a quelle di un aereo ad elica convenzionale. La versione A è la versione iniziale, utilizzata per i test operativi, volti al miglioramento dei componenti meccaniche, motoristiche ed elettroniche successivamente utilizzati nella produzione di serie. L'Osprey ha preso parte alla sue prime missioni operative in uno scenario di guerra in Iraq nel 2008.

DE

Das Projekt der innovativen Bell Boeing V-22 Osprey wurde in den 1980er Jahren ins Leben gerufen, aber erst nach einem langen und komplexen Entwicklungsprozess, der über zwanzig Jahre dauerte, begann die Auslieferung an die operativen Abteilungen der Streitkräfte der Vereinigten Staaten. Der Osprey ist ein Kipprotor, der mit zwei Kippmotoren mit großen Dreiblattpropellern ausgestattet ist, die es ihm ermöglichen, wie ein Hubschrauber vertikal zu landen und zu starten und eine ähnliche Flug- und Transferleistung wie ein herkömmliches Propellerflugzeug zu haben. Version A ist die erste Version, die für Betriebstests verwendet wird, um die mechanischen, motorischen und elektronischen Komponenten zu verbessern, die später in der Serienproduktion verwendet werden. Die Osprey nahm 2008 an ihren ersten operativen Missionen in einem Irak-Kriegsszenario teil.

FR

Le projet de l'innovant Bell Boeing V-22 Osprey a été mis en place dans les années 1980 mais ce n'est qu'après un processus de développement long et complexe, qui a duré plus de vingt ans, qu'il a commencé sa distribution aux départements opérationnels des forces armées américaines. L'Osprey est un tilt rotor équipé de deux moteurs basculants avec de grandes hélices tripales qui le rendent capable d'atterrir et de décoller verticalement comme un hélicoptère et d'avoir des performances de vol et de transfert similaires à celles d'un avion à hélices conventionnel. La version A est la version initiale, utilisée pour les tests opérationnels, visant à améliorer les composants mécaniques, moteurs et électroniques utilisés ensuite dans la production en série. L'Osprey a participé à ses premières missions opérationnelles dans un scénario de guerre en Irak en 2008.

ES

El proyecto del innovador Bell Boeing V-22 Osprey se puso en marcha durante la década de 1980, pero solo después de un largo y complejo proceso de desarrollo, que duró más de veinte años, comenzó su distribución a los departamentos operativos de las fuerzas armadas de los Estados Unidos. El Osprey es un rotor basculante equipado con dos motores basculantes con grandes hélices de tres palas que lo hacen capaz de aterrizar y despegar verticalmente como un helicóptero y tener un rendimiento de vuelo y transferencia similar al de un avión de hélice convencional. La versión A es la versión inicial, utilizada para pruebas operativas, destinadas a mejorar los componentes mecánicos, del motor y electrónicos utilizados posteriormente en la producción en serie. El Osprey participó en sus primeras misiones operativas en un escenario de guerra de Irak en 2008.

RU

Проект инновационного Bell Boeing V-22 Osprey был создан в 1980-х годах, но только после длительного и сложного процесса разработки, длившегося более двадцати лет, он начал распространяться среди оперативных подразделений вооруженных сил США. Osprey представляет собой конвертоплан, оснащенный двумя наклоняемыми двигателями с большими трехлопастными винтами, которые позволяют ему совершать посадку и взлет вертикально, как вертолет, а летные и транспортные характеристики аналогичны характеристикам обычного винтового самолета. Версия А является начальной версией, используемой для эксплуатационных испытаний, направленных на совершенствование механических, двигательных и электронных компонентов, используемых в дальнейшем в серийном производстве. Osprey принял участие в своих первых боевых миссиях по сценарию войны в Ираке в 2008 году.



EN WARNING: Model for adult collector age 14 and over
IT ATTENZIONE: Modello per collezionisti adulti di età superiore ai 14 anni
FR ATTENTION: Modèle pour modélistes de 14 and et plus.
DE ACHTUNG: Modellbausätze Für Modellbauer über 14 Jahre.
NL WAARSCHWING: Geschikt voor 14 jaar en ouder.
ES ATENCION: Modelo para modelistas mayores de 14 años.

EN ATTENTION - Useful advice!

STUDY THE INSTRUCTIONS CAREFULLY PRIOR TO ASSEMBLY. REMOVE PARTS FROM FRAME WITH A SHARP KNIFE OR A PAIR OF SCISSORS AND TRIM AWAY EXCESS PLASTIC. DO NOT PULL OL PARTS. ASSEMBLE THE PARTS IN NUMERICAL SEQUENCE. USE PLASTIC CEMENT ONLY AND USE CEMENT SPARINGLY TO AVOID DAMAGING THE MODEL. BLACK ARROWS INDICATE PARTS TO BE GLUED TOGETHER. WHITE ARROWS INDICATE ON WHICH FRAME THE PARTS MUST BE ASSEMBLED WITHOUT USING CEMENT. THESE LETTERS (A - B - C...) INDICATE ON WHICH FRAME THE PARTS WILL BE FOUND. PAINT SMALL PARTS BEFORE DETACHING THEM FROM FRAME. REMOVE PAINT WHERE PARTS ARE TO BE CEMENTED. CROSSED OUT PARTS MUST NOT BE USED.

IT ATTENZIONE - Consigli utili!

PRIMA DI INIZIARE IL MONTAGGIO STUDIARE ATTENTAMENTE IL DISEGNO. STACCARE CON MOLTA CURA I PEZZI DALLE STAMPATE, USANDO UN TAGLIA-BALSA OPPURE UN PAIO DI FORBICI E TOGLIERE CON UNA PICCOLA LAMA O CON CARTA VETRO FINE E EVENTUALI SBARATURE. MA STACCARE I PEZZI CON LE MANI, MONTARLI SEGUENDO L'ORDINE DELLE NUMERAZIONI DELLE TAVOLE. ELIMINARE DALLA STAMPA IL NUMERO DEL PEZZO APPENA MONTATO FACENDOGLI SOPRA UNA CROCE. LE FRECCE NERE INDICANO I PEZZI DA INCOLLARE. LE FRECCE BIANCHE INDICANO I PEZZI DA MONTARE SENZA COLLARE. USARE SOLO COLLA PER POLYSTIROLO. LE LETTERE (A - B - C...) AI LATI DEI NUMERI INDICANO LA STAMPA OVE SI TROVA IL PEZZO DA MONTARE. I PEZZI SBARRATI DA UNA CROCE NON SONO DA UTILIZZARE.

DE ACHTUNG - Ein nützlicher Rat!

VOR DER MONTAGE DIE ZEICHNUNG AUFRMERSAM STUDIERN. DIE EINZELNEN MONTAGETEILE MIT EINEM MESSER ODER EINER SCHERE VOM SPRITZLUNG SORFÄLLIG ENTFERNEN. EVENTUELLE GRATE WERDEN MIT EIDER KUNGLME ODER FEINEM SCHWIMMELPAPIER BESEITIGT. KENNSFALLS DIE MONTAGETEILE MIT DEN HÄNDEN ENTFERNEN. BEI DER MONTAGE DER TAFELNUMERIERUNG FOLGEN. PFEILE ZEIGEN DIE ZU KLEBENDEN TEILE WÄHREND DIE WEISSEN PFEILE DIE OHNE LEIM ZU MONTIERENDEN TEILE ANZEIGEN. BITTE NUR PLASTIKLEIMSTOFF VERWENDEN. DIE BUCHSTABEN (A - B - C...) NEBEN DEN NUMMERN ZEIGT AUF WELCHEM SPRITZLUNG DER ZU MONTIERENDE TEIL ZU FINDEN IST. DIE MIT EINEM KREUZ MARKIERTEN TEILE SIND NICHT ZU VERWENDEN.

FR ATTENTION - Conseils utiles!

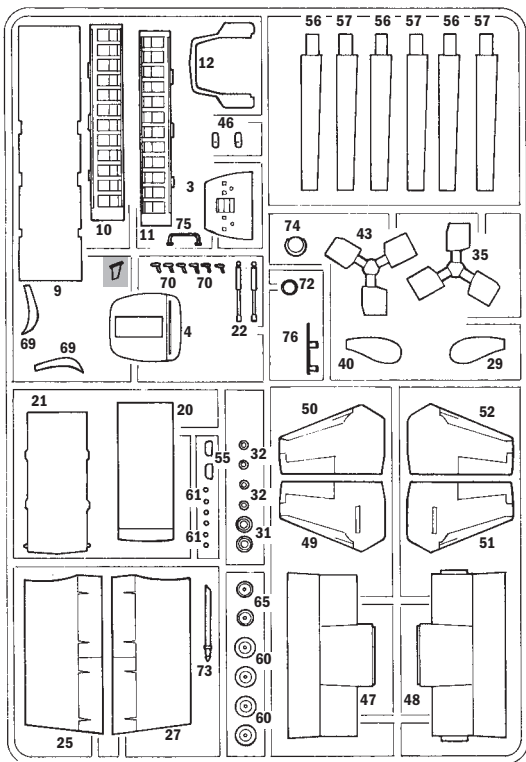
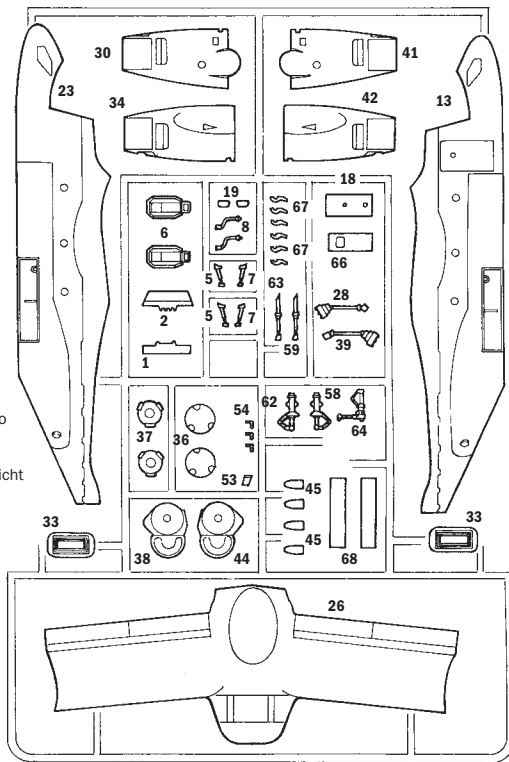
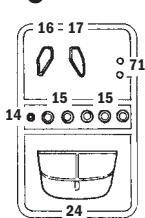
AVANT DE COMMENCER LE MONTAGE, ETUDIER ATTENTIVEMENT LE DESSIN. DETACHER AVEC BEAUCOUP DE SOIN LES MORCEAUX DES MOULES EN USANT UN MASSICOT OU BIEN UN PAIR DE CISEAUX ET COUPER AVEC UNE PETITE LAME AVEC DE LA PAPIER FINE EBARBAGES EVENTUELS. JAMAIS DETACHER LES MORCEAUX AVEC LE MANS MONTER LES EN SUIVANT L'ORDRE DE LA NUMERATION DES TABLES. ELIMINER DE LA MOULE LE NUMERO DE LA PIÈCE QUI VIENT D'ÊTRE MONTÉE. EN LE BIFFANT AVEC UNE FLECHE NOIRE INDICQUENT LES PIÈCES À COLLER. LES FLECHES BLANCHES INDICQUENT LES PIÈCES QUE SE DEBENT PEGAR JUNTS. LAS FLECHAS BLANCAS INDICAN LAS PIÈZAS QUE DEBEN ENSAMBLARSE SIN USAR PEGAMENTO. LAS LETRAS (A - B - C...) INDICAN EN QUE BANDAJA SE ENCUENTRAN LAS PIÈZAS. PINTAR LAS PIÈZAS PEQUEÑAS ANTES DE SEPARARLAS DE LA BANDAJA. RETIRAR LA PINTURA DE LOS LUGARES POR DONDE SE DEBEN PEGAR LAS PIÈZAS.

ES ATENCION - Consejos útiles!

ESTUDAR LAS INSTRUCCIONES CUIDADOSAMENTE ANTES DE COMENZAR EL MONTAJE. SEPARAR LAS PIÈZAS DE LAS BANDAJAS CON UN CUCHILLO AFILADO O UN PAR DE TIJERAS Y RETIRAR EL EXCESO DE PLÁSTICO O REBANDA. NO ARRANCAR LAS PIÈZAS. MONTAR LAS PIÈZAS EN ORDEN NUMÉRICO. UTILIZAR SOLAMENTE PEGAMENTO PARA PLÁSTICO Y EN POCA CANTIDAD PARA EVITAR QUE SE DANIE EL MODELO. LAS FLECHAS NEGRAS INDICAN LAS PIÈZAS QUE SE DEBEN PEGAR JUNTS. LAS FLECHAS BLANCAS INDICAN LAS PIÈZAS QUE DEBEN ENSAMBLARSE SIN USAR PEGAMENTO. LAS LETRAS (A - B - C...) INDICAN EN QUE BANDAJA SE ENCUENTRAN LAS PIÈZAS. PINTAR LAS PIÈZAS PEQUEÑAS ANTES DE SEPARARLAS DE LA BANDAJA. RETIRAR LA PINTURA DE LOS LUGARES POR DONDE SE DEBEN PEGAR LAS PIÈZAS.

RU ПРЕДУПРЕЖДЕНИЕ - важные!

ПЕРЕД ТЕМ КАК ПРИСТУПИТЬ К СБОРКЕ, ВНИМАТЕЛЬНО ИЗМЧИТЬ ЧЕРТЕЖ. ОЧЕНЬ ОСТОРОЖНО ОТОБРАЩИТЬ РАСПЕЧАТАННЫЕ ЭЛЕМЕНТЫ. ИСПОЛЬЗОВАТЬ ДЛЯ ЭТОГО КАНЦЕЛЯРСКИЙ НОЖ ИЛИ ПАРУ НОЖИЦ. СНИТЬ НЕРОВНОСТИ С ПОМОЩЬЮ ТОНКОГО ЛЕЗВИЯ ИЛИ С ПОМОЩЬЮ АБРАЗИВНОЙ БУМАГИ. НЕ ОТОБРАЩИТЬ ЭЛЕМЕНТЫ РУКАМИ. ВЫПОЛНИТЬ СБОРКУ СОГЛАСНО ПОРЯДКУ НУМЕРАЦИИ ТАБЛИЦ. УДАЛИТЬ ИЗ СТОЛКА ТОЛЬКО ЧТО СОБРАННУЮ ДЕТАЛЬ. ПЕРЕКРЫВАЯ ЕЕ. ЧЕРНЫЕ СТРЕЛКИ УКАЗЫВАЮТ ДЕТАЛИ ДЛЯ СБОРКИ. БЕЛЫЕ СТРЕЛКИ УКАЗЫВАЮТ ДЕТАЛИ, КОТОРЫЕ СБОИРАЮТСЯ БЕЗ КЛЕЯ. ИСПОЛЬЗОВАТЬ ТОЛЬКО КЛЕЙ ДЛЯ ПЕНОПЛАСТА. БУКВЫ (А - В - С...) НА ПРОНИМУРОВАННЫХ СТОРОНАХ УКАЗЫВАЮТ ЛМСТ, ГДЕ НАХОДИТСЯ ДЕТАЛЬ. ПЕРЕКРЫТЫЕ ДЕТАЛИ НЕ ИСПОЛЬЗУЮТСЯ.

A**B****C**

Aggiungere un peso
Add a weight
Ajouter un poids
Fügen Sie ein Gewicht



Separare
Cut
Retirer
Entfernen

Parti da non utilizzare
Parts not for use
Pièces à ne pas utiliser
Teile werden nicht verwenden

SUGGESTED COLORS**A**

FLAT BLACK
F.S. 37038

ITALERI ACRYLPAINT - 4768AP

B

FLAT GUNSHIP GRAY
F.S. 36118

ITALERI ACRYLPAINT - 4752AP

C

FLAT DARK GREEN
F.S. 34079

ITALERI ACRYLPAINT - 4726AP

D

FLAT WHITE
F.S. 37875

ITALERI ACRYLPAINT - 4769AP

E

METAL. GLOSS SILVER
F.S. 17178

ITALERI ACRYLPAINT - 4678AP

F

GLOSS FRENCH BLUE
F.S. 15180

ITALERI ACRYLPAINT - 4659AP

G

FLAT GREEN 383
F.S. 34094

ITALERI ACRYLPAINT - 4857AP

H

FLAT DARK GULL GRAY
F.S. 36231

ITALERI ACRYLPAINT - 4755AP

I

GLOSS RED
F.S. 11302

ITALERI ACRYLPAINT - 4605AP

L

GLOSS GREEN
F.S. 14090

ITALERI ACRYLPAINT - 4669AP

M

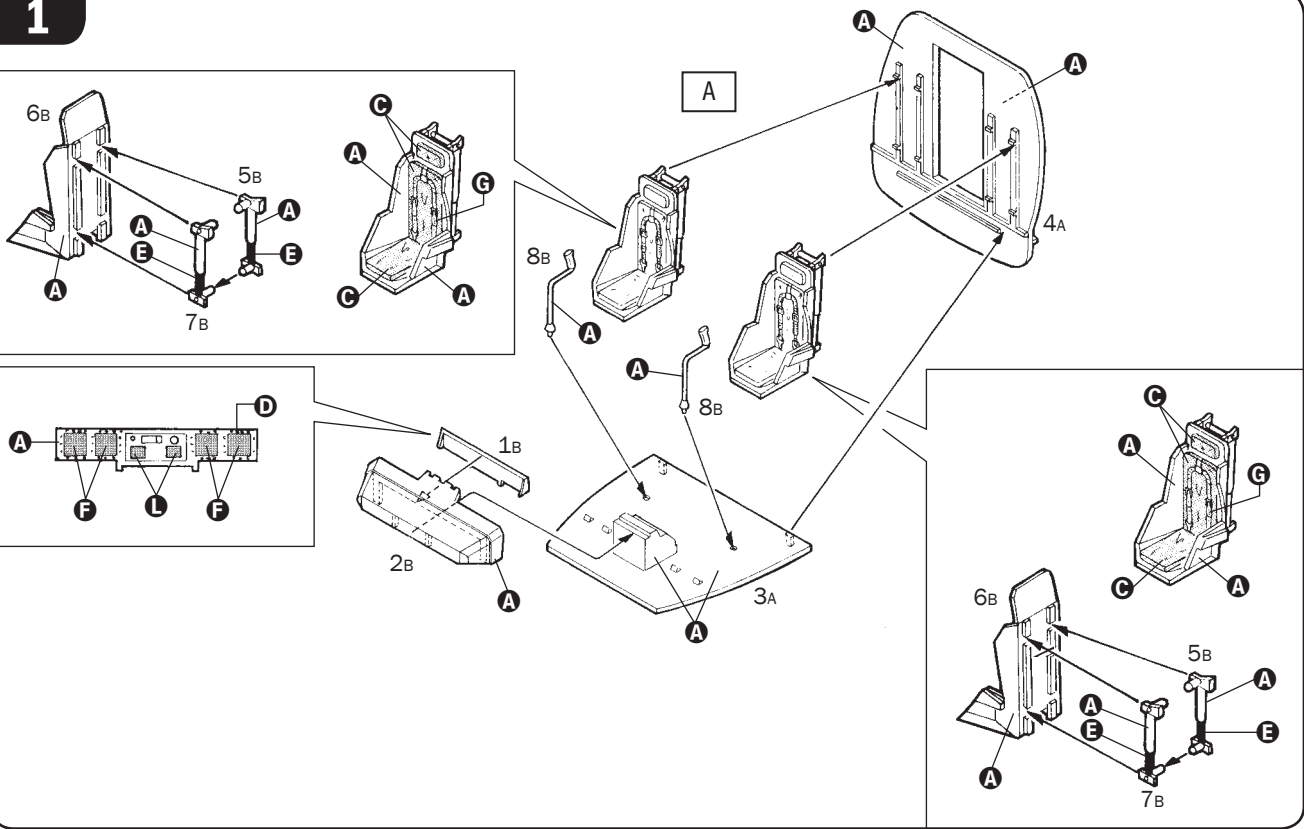
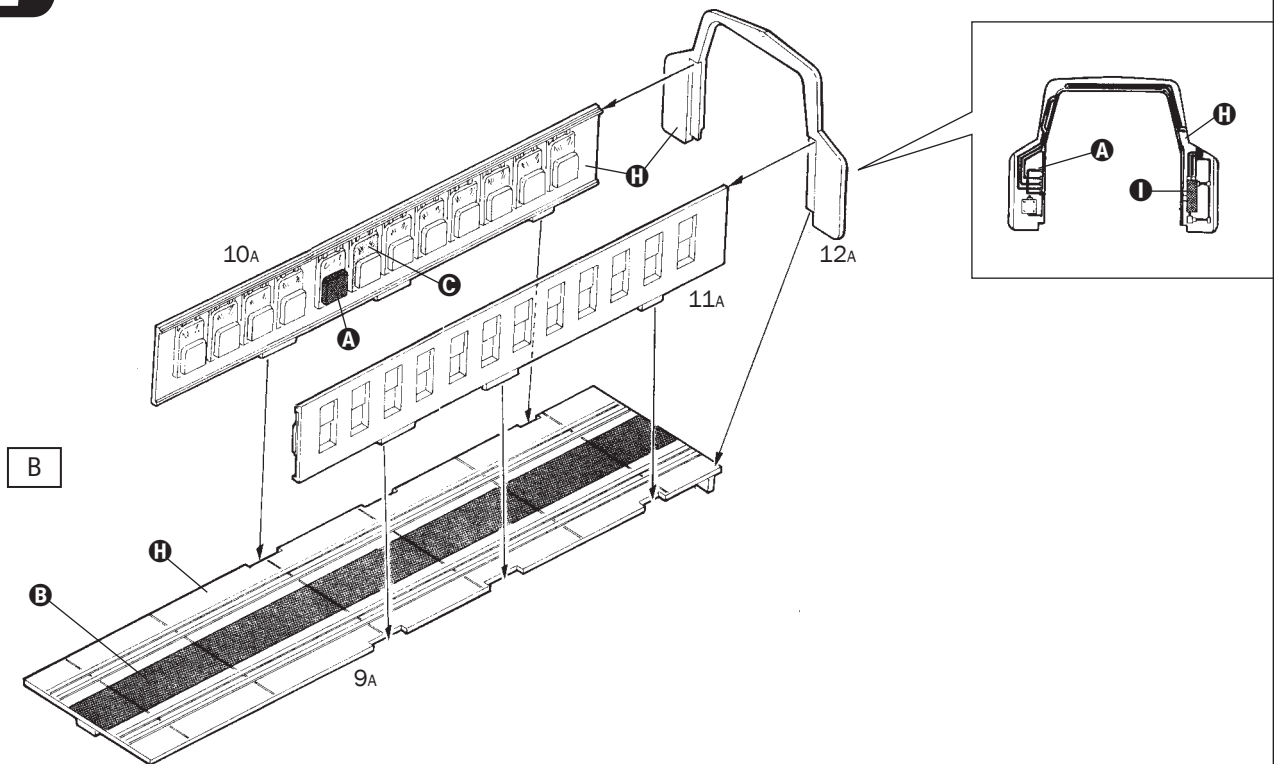
METAL. FLAT ALUMINIUM
F.S. 37178

ITALERI ACRYLPAINT - 4677AP

N

FLAT GUN METAL
F.S. 37200

ITALERI ACRYLPAINT - 4681AP

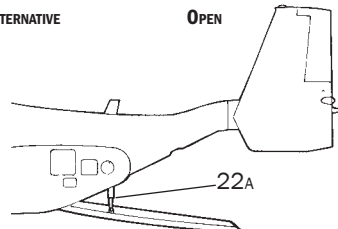
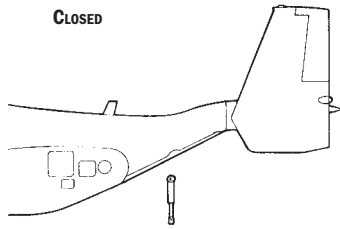
1**2**

3

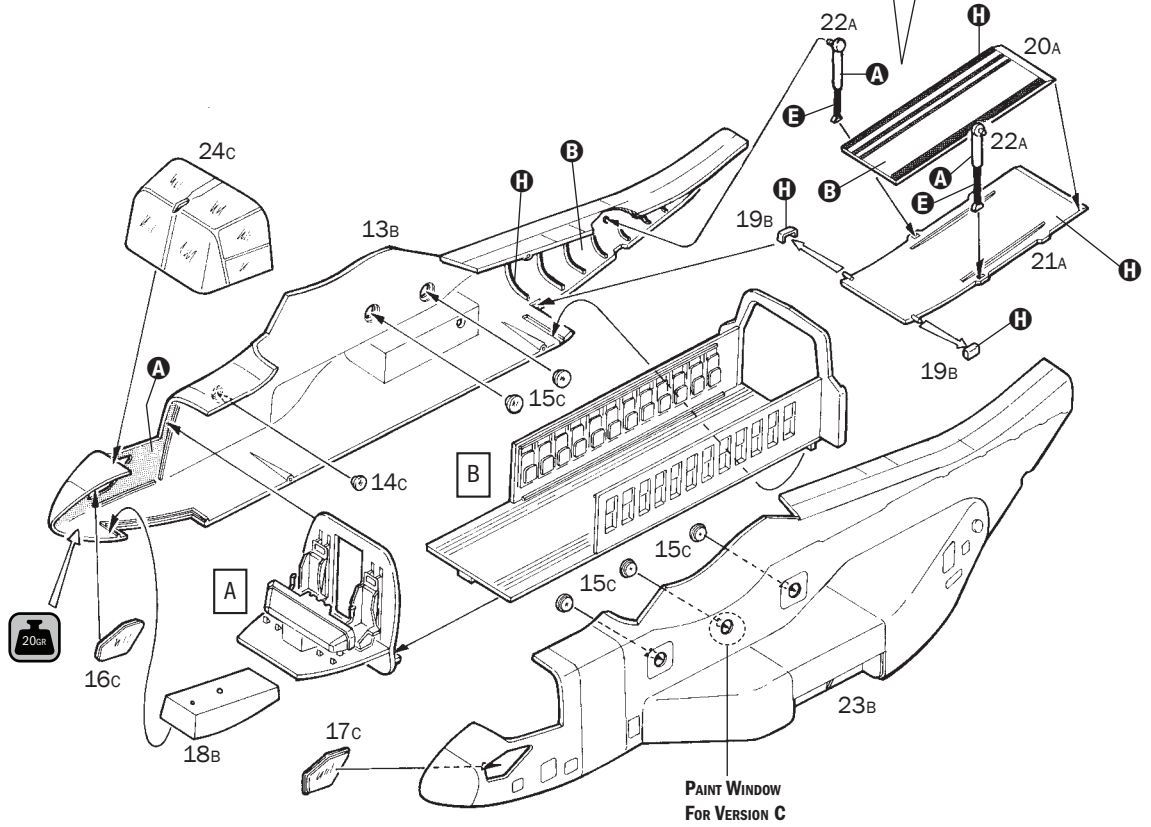
CLOSED

ALTERNATIVE

OPEN

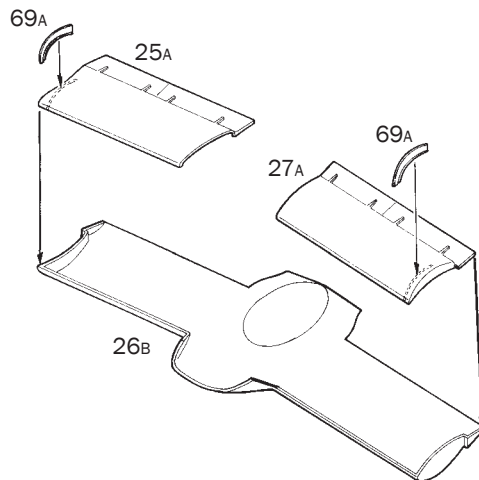


FOR VERSION CLOSED NOT USE 22A PART



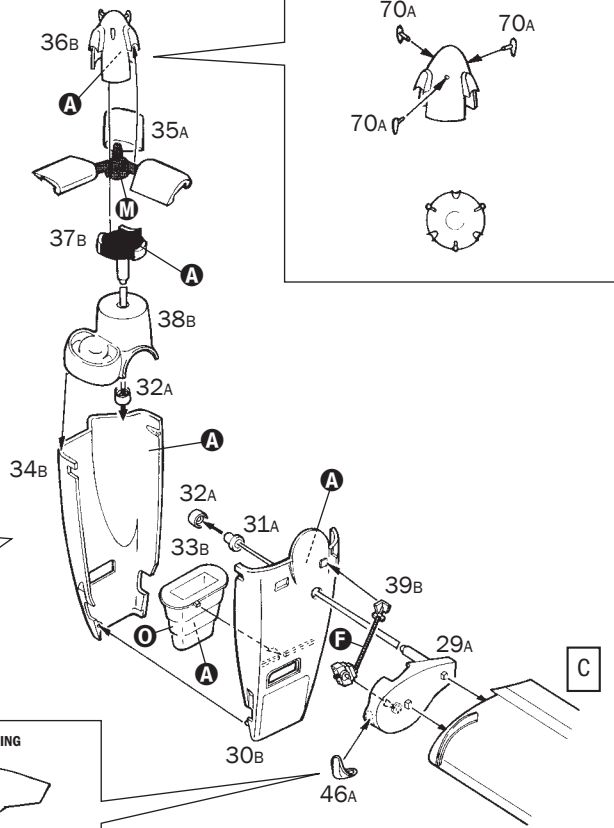
4

C

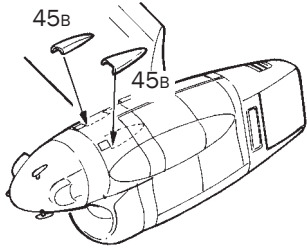


5

RIGHT ENGINE



45B PARTS ONLY VERSION C

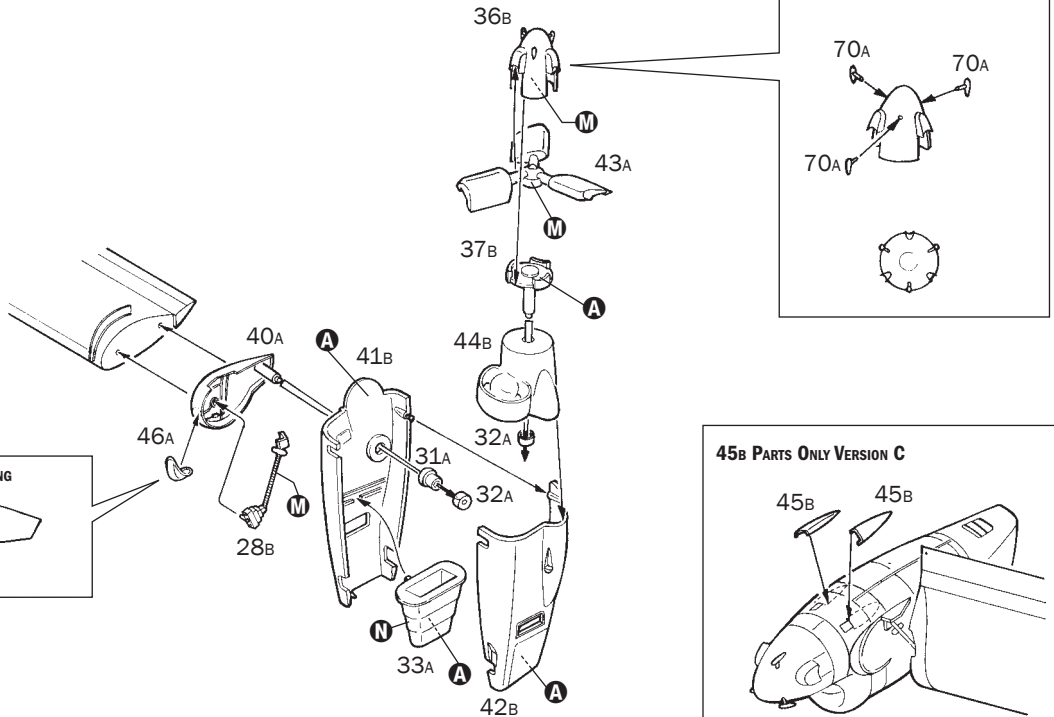


CORRECT POSITIONING



6

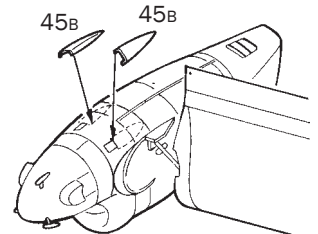
LEFT ENGINE

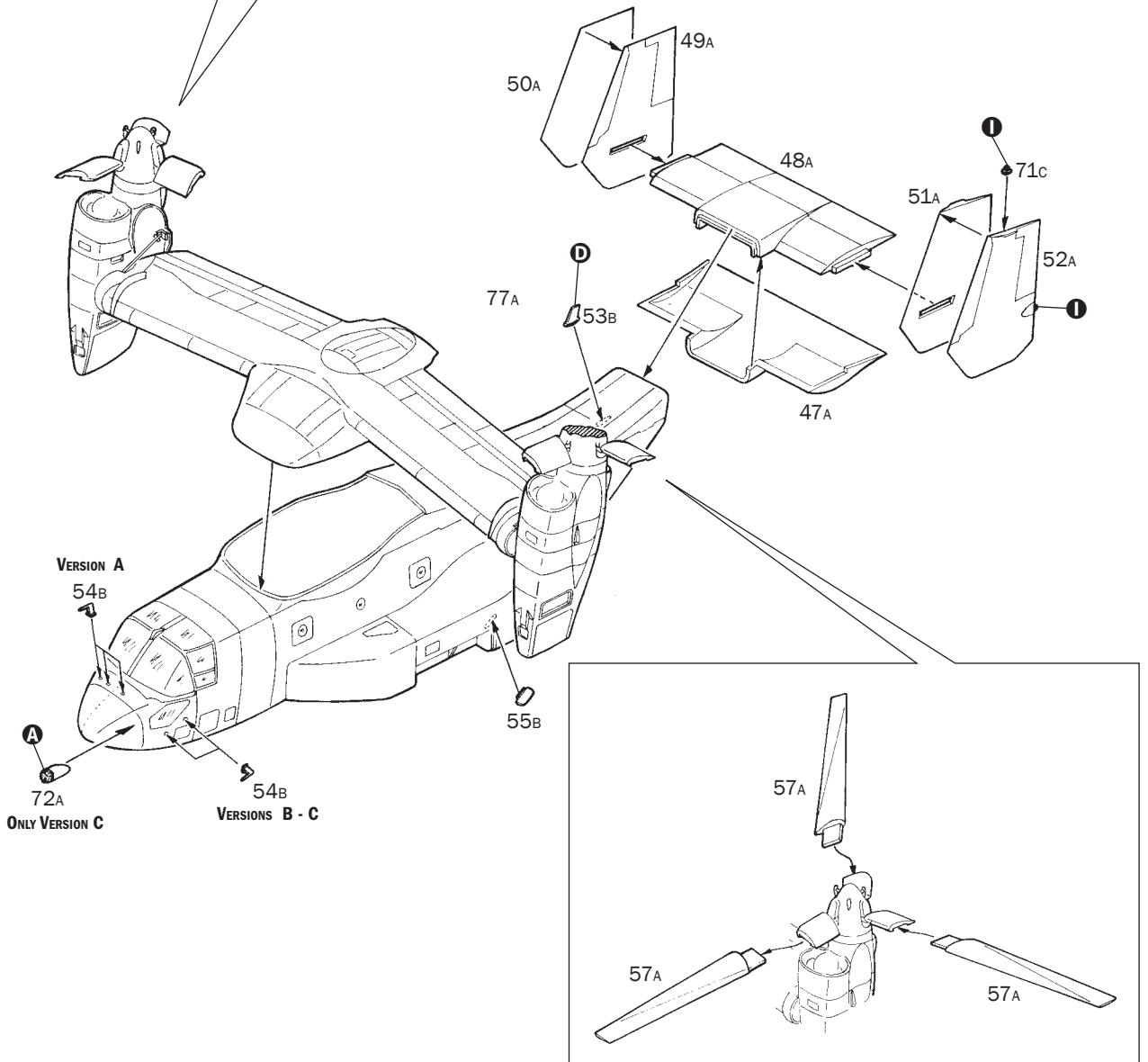
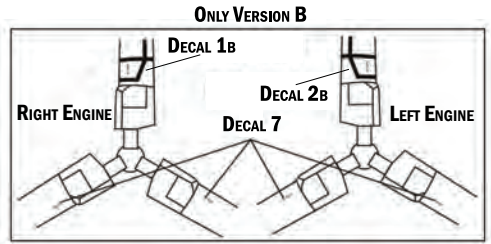
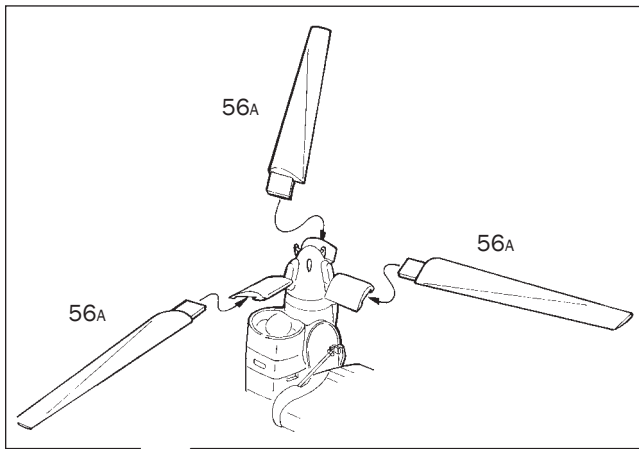


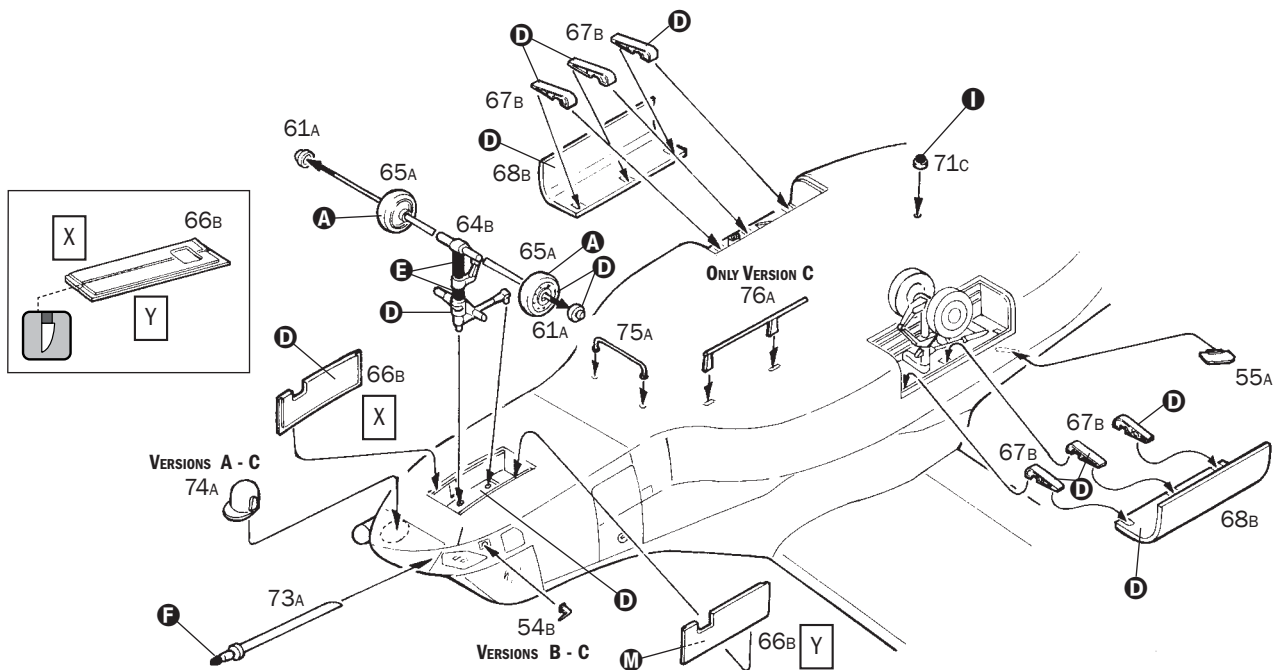
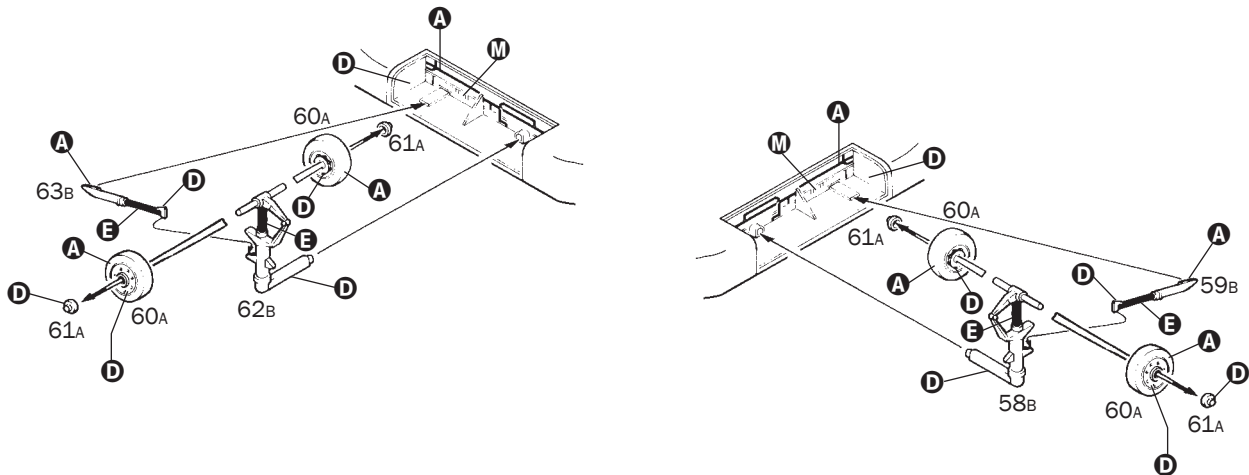
CORRECT POSITIONING



45B PARTS ONLY VERSION C



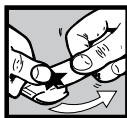




Istruzioni per l'applicazione delle decalcomanie. Ritagliare le decalcomanie occorrenti dal foglio, immergerle in un bicchiere di acqua pulita per circa 20", metterle in posizione sul modello e farle scivolare dalla carta: per una migliore aderenza comprimerle con una pezzuola pulita.

Direction for applying the decals: cut the required decals out of the sheet: dip the into a glass of clean water for about 20"; position the decals on the kit, letting them slide from the paper. For a better adesion, press them by means of a clean rag.

Påläggning av decal: klipp ut den decal som skall användas och doppa den i ett glas vatten under en 20". Sätt decalen på plats på modellen och låt den sakta glida av pappret. För att den skall sitta ordentligt, tryck till med en torr duk.



Anweisungen für Abziehbilder-Anbringung: Die benötigten Abziehbilder vom Blatt abscheiden, in ein Glas reines Wasser für etwa 20" eintauchen, auf das Modell legen und dann vom Papierbogen abnehmen. Um eine bessere Haftung zu erzielen, die Abziehbilder mit einem reinen Tuch andrücken.

Instruction pour l'application des décalcomanies. Couper les décalcomanies choisies et les plonger environ 20" dans un peu d'eau propre. Les placer sur le modèle en les faisant glisser de leur feuille et presser avec un morceau de chiffon pour éliminer les bulles d'air.

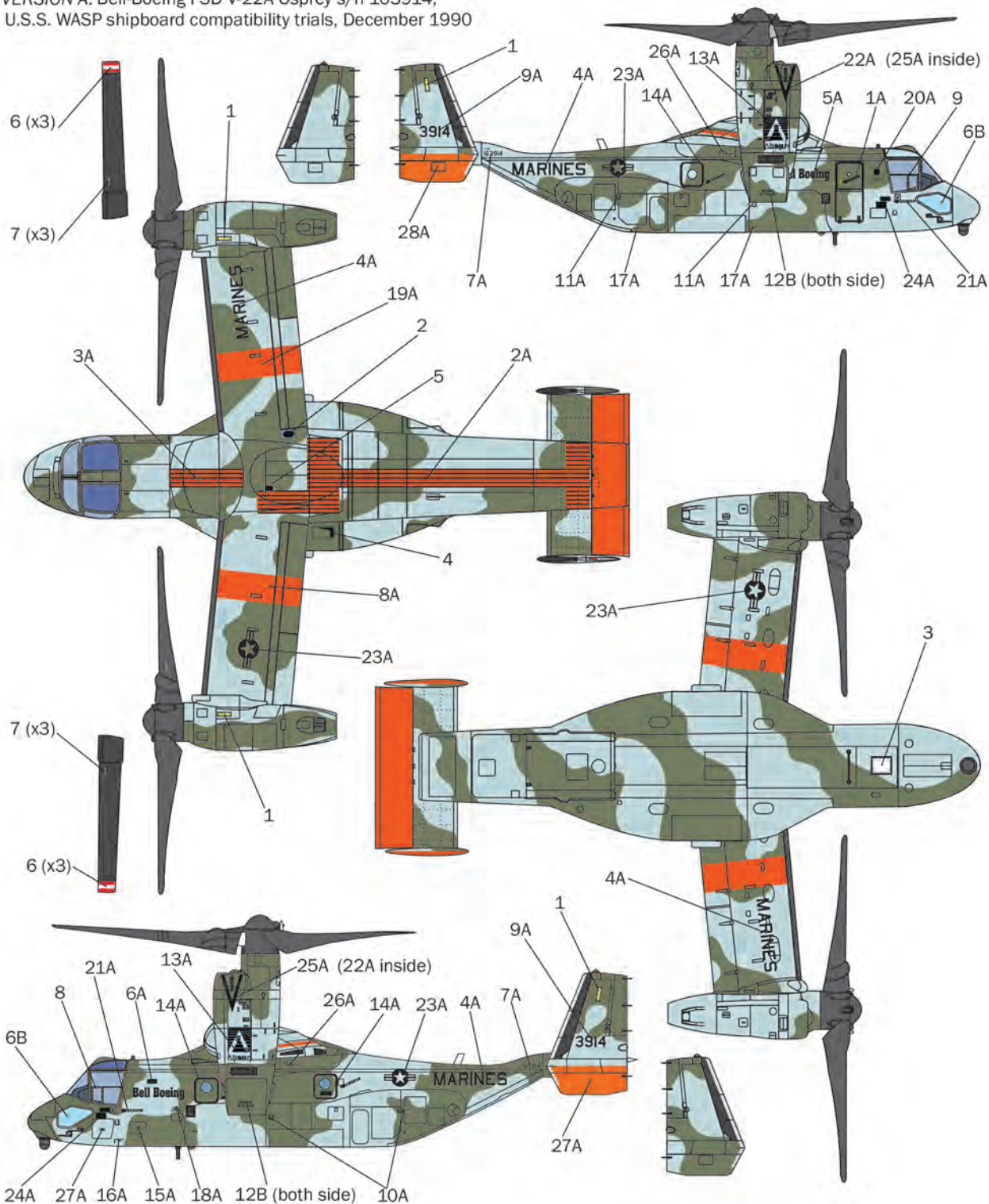
Istrucciones Para la aplicación de las calcomanías: cortar las requeridas, sumergirlas en un recipiente de agua limpia durante 20", colocar las calcomanías sobre el modelo, haciéndolas deslizar sobre el papel. Para una mejor adherencia, presionarlas con un trapito limpio.






Transfers: knip het benodigde deel uit, dempel et ca. 20" onder water, oudt het transfer tegen het model en schuif het vanaf het papier op zijn plaats. Met een schoon doekje aandrukken.

中文說明書：請將所需的貼紙從紙張上剪下，將其浸入清水中約 20 分鐘，然後將其貼在模型上，並從紙張上滑下。為了獲得更好的附著力，請用乾淨的布輕輕壓貼紙。

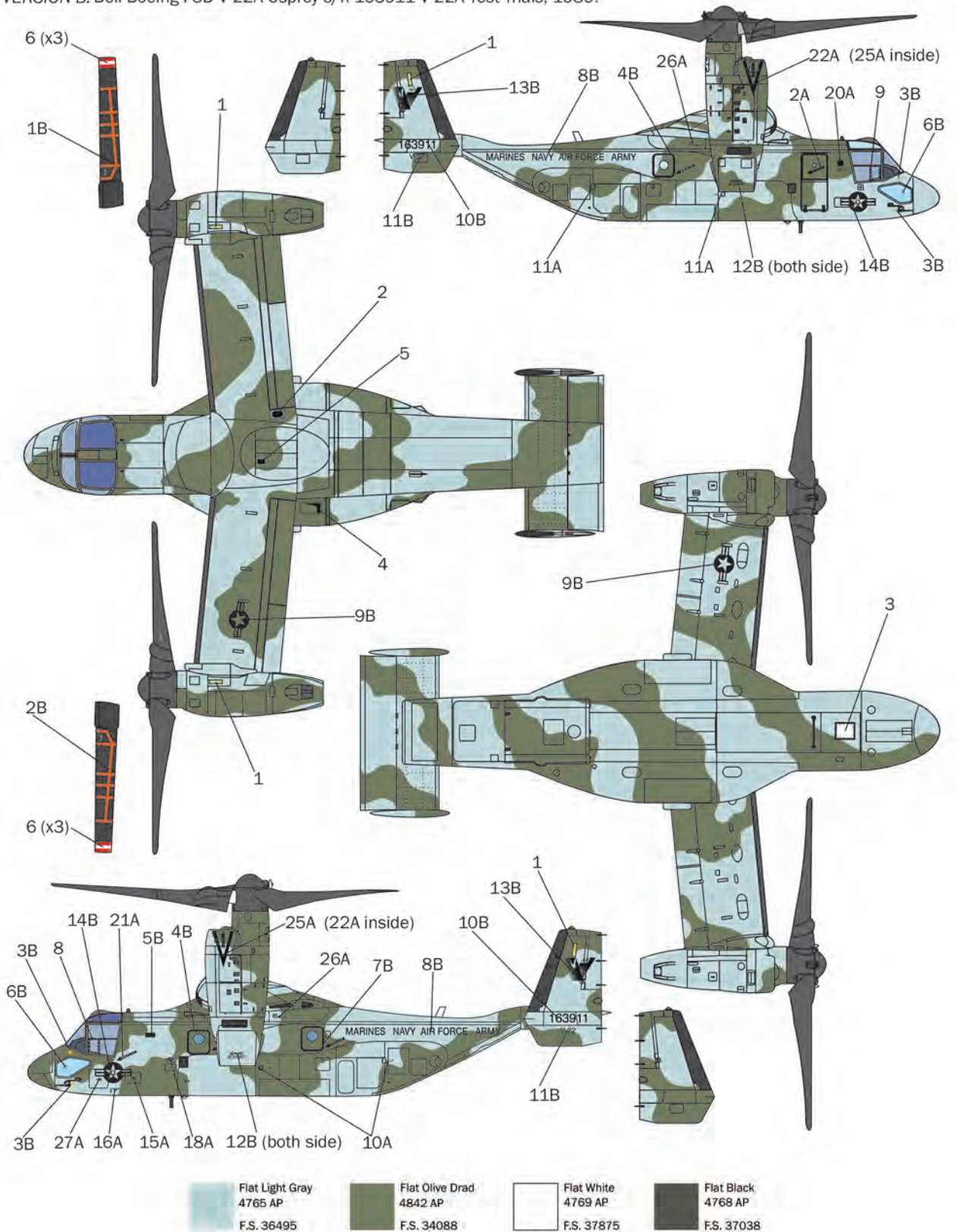
Указания по применению декалей: Отрежьте нужную вам часть декалей от обложки листа, поместите ее на 20 минут в чистую воду, затем, выбрав необходимую часть на модели, переместите ту же изображение, сдвинув его с бумажной основы. Для лучшего прилипания прижмите декаль чистой тряпочкой.

VERSION A: Bell-Boeing FSD V-22A Osprey s/n 163914,
 U.S.S. WASP shipboard compatibility trials, December 1990

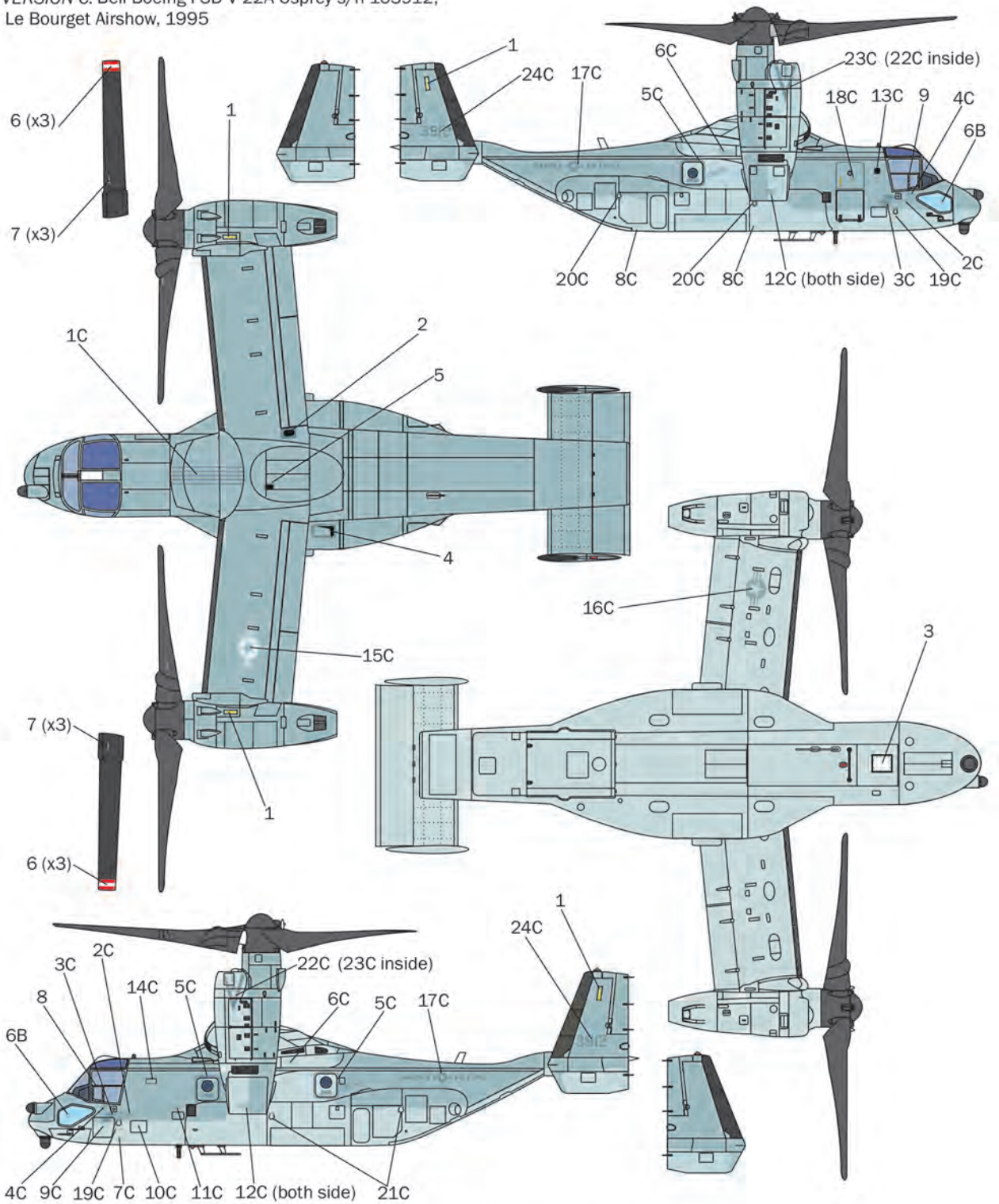


 Flat Light Gray 4765 AP F.S. 36495	 Flat Olive Drad 4842 AP F.S. 34088	 Flat White 4769 AP F.S. 37875	 Flat Black 4768 AP F.S. 37038	 Flat Orange 4302AP F.S. 32197
---	---	--	--	---

VERSION B: Bell-Boeing FSD V-22A Osprey s/n 163911 V-22A Test Trials, 1989.



VERSION C: Bell-Boeing FSD V-22A Osprey s/n 163912,
Le Bourget Airshow, 1995



	Flat Light Gost Gray 4762 AP F.S. 36300		Flat Light Gray 4765 AP F.S. 36495		Flat White 4769 AP F.S. 37875		Flat Black 4768 AP F.S. 37038
---	---	---	--	---	-------------------------------------	---	-------------------------------------